

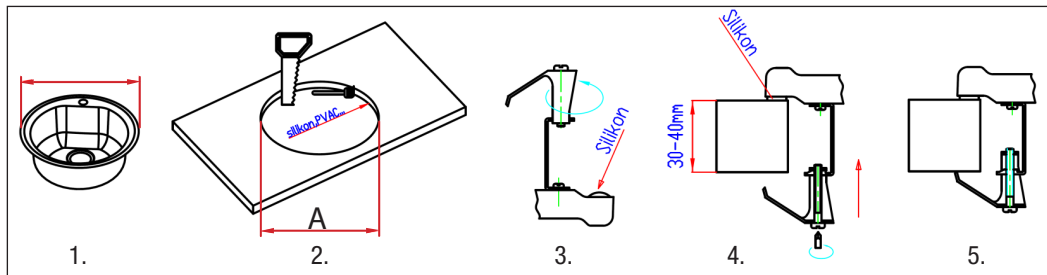
XGranit

VENERA
QUADRO 40
QUADRO 60
QUADRO M
QUADRO PLUS
QUADRO PLUS 1.5D
QUADRO PLUS 2D
VESTA
LINEA 50
LINEA M 1.5D
LINEA PLUS

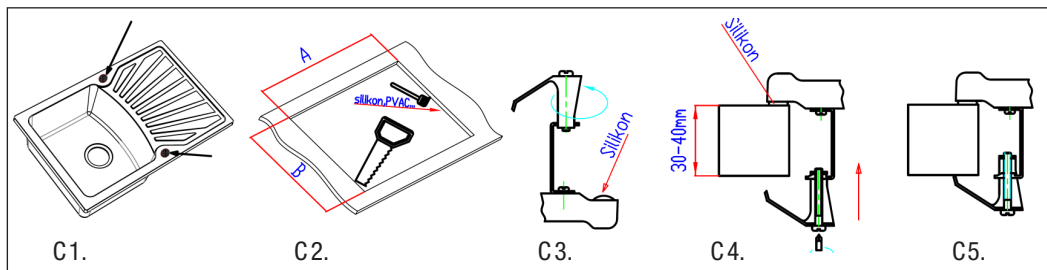
| | | |
|---------------|-------|---|
| RS/MNE | | UPUTSTVO ZA MONTAŽU X GRANIT SUDOPERE |
| HR/BIH | | UPUTE ZA MONTAŽU X GRANIT SUDOPERA |
| SLO | | NAVODILO ZA MONTAŽO X GRANIT POMIVALNEGA KORITA |
| MK | | УПАТСТВО ЗА МОНТАЖА НА X GRANIT САДОПЕРИ |
| RU | | УКАЗАНИЯ ПО УСТАНОВК |
| UA | | КАЗІВКИ З УСТАНОВКИ |
| GB | | INSTALLATION GUIDELINES |
| CZ | | XGRANIT POKYNY K INSTALACI |
| SK | | XGRANIT POKYNY K INŠTALÁCII |
| RO | | GHID DE INSTALARE XGRANIT CHIUVETEI |
| HU | | UTASÍTÁS A Z X GRANIT MOSOGATÓK BEÉPÍTÉSÉRE |
| BG | | ИНСТРУКЦИИ ЗА МОНТАЖ И ПОДДРЪЖКА НА МИВКА |

metalac
□ □ □ INK©

XVenera / XVesta



XQuadroPlus / XQuadro Plus 1.5D / XQuadro M / XQuadro 40 / XQuadro 60 / XQuadro Plus 2D / XLinea Plus / XLinea 50 / XLinea M 1.5D



| | A | B |
|---------------------------|--------|--------|
| XQuadro plus 770x500 | 744 mm | 474 mm |
| XQuadro plus 1.5D 780x500 | 758 mm | 477 mm |
| XQuadro m 620x500 | 595 mm | 474 mm |
| XQuadro 40 400x500 | 380 mm | 480 mm |
| XQuadro 60 600x500 | 580 mm | 480 mm |
| XQuadro plus 2D 780x500 | 760 mm | 480 mm |

| | A | B |
|-----------------------|--------|--------|
| XLinea plus 780x500 | 760 mm | 480 mm |
| XLinea M 1.5D 620x500 | 600 mm | 480 mm |
| Xlinea 50 | 480 mm | 480 mm |
| XVesta | 495 mm | |
| XVenera | 485 mm | |

SRB **MNE** Uputstvo za montažu X granit sudopere Quadro plus, Quadro plus 1.5D, Quadro m, Quadro 40, Quadro 60, Quadro plus 2D, Linea plus, Linea 50, Linea M 1.5D

Imajući u vidu da prilikom proizvodnje nije opredeljena orijentacija sudopere na levu i desnu, pre otvaranja otvora za bateriju i montaže sudopere na radnu ploču, trebalo bi da se opredelite da li korito sudopere treba da bude na levoj ili desnoj strani u odnosu na ocednu ploču.

Formiranje otvora za bateriju za vodu

Ukoliko želite bateriju za vodu da postavite tako da bude integralni deo sudopere, to možete učiniti u nekoliko jednostavnih koraka. Na ocednoj ploči ćete naći okrugle, crvene oznake (slika C1.), kojima je obeležena pozicija koja je predviđena i u procesu izrade sudopere pripremljena za otvaranje otvora za bateriju. Nakon opredeljivanja orijentacije sudopere, laganim udarcima čekića u odgovarajuću crvenu tačku formiraće se otvor koji je potrebno potom, opet laganim udarcima čekića, doraditi po rubu tako da nema izbočina, sve vreme vodeći računa da se ne udara po ocednoj ploči. Na ovaj način formiran je otvor u koji se baterija može nesmetano montirati.

Skrećemo pažnju da ne pokušavate da istim postupkom formirate otvor na nekom drugom mestu, osim na označenom, jer možete oštetiti sudoperu.

Montaža sudopere

Nakon formiranja otvora za bateriju, pristupiti montaži sudopere u skladu sa procedurom prikazanom u nastavku (slike C2. - C5.)

Uputstvo za održavanje i upotrebu

Najbolje rezultate u održavanju Vaše sudopere ćete postići ukoliko redovno, nakon upotrebe, sudoperu očistite deterdžentom i meko mogu pojaviti srebrnkaste linije kao posledica kontakta sa metalnim escajgom i posuđem. Linije su zapravo tanak sloj metala koji se odvojio od pomenutih metalnih predmeta. Možete ih odstraniti deterdžentom i tvrdom stranom suduera.

Za upornije fleke, naneti Vanish na željeno mesto i ostaviti da deluje 2 sata. Nakon toga istrljati tvrdom stranom suduera i dobro isprati. Ne prosipajte razređivače, baze i sredstva za otpušavanje odvoda u sudoperu. Ukoliko se desi da slučajno prospete, odmah isperite vodom, jer kontakt sa ovakvim hemikalijama može dovesti do promene boje. Nemojte seći nožem direktno na površini sudopere. Površinu sudopere ne bi trebalo koristiti kao mesto za hlađenje posuda koje su upravo skinute sa ringle ili izvađene iz rerne. Ukoliko takve posude ipak ostavljate na sudoperi, obavezno koristite podmetač.



Upute za montažu X granit sudopera Quadro plus, Quadro plus 1.5D, Quadro m, Quadro 40, Quadro 60, Quadro plus 2D, Linea plus, Linea 50, Linea M 1.5D

Imajući u vidu da prilikom proizvodnje nije opredeljena orijentacija sudopera na lijevu i desnu, prije otvaranja otvora za bateriju i montaže sudopera na radnu ploču, potrebno je izabrati da li korito sudopera treba stajati na lijevoj ili desnoj strani u odnosu na ocednu ploču.

Formiranje otvora za bateriju za vodu

Ukoliko želite bateriju za vodu postaviti tako da bude integrirani dio sudopera, to možete učiniti u nekoliko jednostavnih koraka.

Na ocednoj ploče se nalaze okrugle, crvene oznake (**slika C1.**), kojima je obilježena pozicija koja je predviđena i u procesu izrade sudopera pripremljena za otvaranje otvora za bateriju. Nakon opredeljivanja orijentacije sudopera, laganim udarcima čekića u odgovarajuću crvenu točku formirat će se otvor. Navedeni otvor potrebno je zatim, opet laganim udarcima čekića, doraditi po rubu tako da nema izbočina. Cijelo vrijeme trebate voditi računa o tome da se ne udara po ocednoj ploči. Na ovaj način formiran je otvor u koji se baterija može nesmetano montirati.

Skrećemo pozornost da ne pokušavate istim postupkom formirati otvor na nekom drugom mjestu, osim na označenom, jer možete oštetiti sudoper.

Montaža sudopera.

Nakon formiranja otvora za bateriju, pristupiti montaži sudopera sukladno proceduri prikazanoj u nastavku (**slike C2. - C5.**).

Upute za održavanje i uporabu

Najbolje rezultate u održavanju Vašeg sudopera ćete postići ukoliko redovito, nakon uporabe, sudoper očistite deterdžentom i mekom stranom spužve i potom dobro isperete vodom. Suhom krpom prebrisite sudoperu kako bi odstranili ostatke vode. Sušenje je važno kako bi se spriječilo taloženje kamenca koje je posebno izraženo u mjestima s "tvrdom" vodom. Kamenac na svojoj poroznoj površini zadržava čestice nečistoće, pa Vam sudopera može izgledati zaprljana. Zbog toga ga povremeno treba odstraniti otopinom alkoholnog ometa i vode (1:2). Rastvor ostaviti da prenoči, ujutro oribati i potom dobro isprati vodom. Za upornije mrlje koristiti sredstva za čišćenje kamenca i obavezno dobro isprati vodom.

Tijekom korištenja se na površini sudopera mogu pojaviti srebrnkaste linije kao posljedica kontakta s metalnim escajgom i posuđem. Linije su zapravo tanak sloj metala koji se odvojio od spomenutih metalnih predmeta. Možete ih odstraniti deterdžentom i tvrdom stranom spužve.

Za upornije mrlje, naneti Vanish na željeno mjesto i ostaviti da djeluje 2 sata. Nakon toga istrljati tvrdom stranom spužve i dobro isprati.

Ne prosipajte razređivače, baze i sredstva za otpušavanje odvoda u sudoperu. Ukoliko se desi da slučajno proljete, odmah isperite vodom, jer kontakt s ovakvim kemikalijama može dovesti do promjene boje.

Nemojte rezati nožem izravno na površini sudopera.

Površinu sudopera ne bi trebalo koristiti kao mjesto za hlađenje posuda koje su upravo skinute sa ringle ili izvađene iz pećnice. Ukoliko takve posude ipak ostavljate na sudoper, obavezno koristite podmetač.



Navodilo za montažu X granit pomivalnega korita Quadro plus, Quadro plus 1.5D, Quadro m, Quadro 40, Quadro 60, Quadro plus 2D, Linea plus, Linea 50, Linea M 1.5D

Ker ob sami proizvodnji ni opredeljena orientacija pomivalnega korita ali na levo ali na desno, moramo pred prebijanjem odprtine za baterijo in pred montažo na kuhinjski pult določiti, ali bo korito levo ali desno od odcejalne plošče.

Prebijanje odprtine za baterijo za vodo

V kolikor želite baterijo za vodo montirati tako, da bo integralni del korita, lahko to naredite v nekaj enostavnih korakih.

Na odcejalni plošči sta dve rdeči oznaki (**slika C1.**), ki locirata pozicijo prebijanja odprtine za baterijo. Po določitvi orientacije korita z lahkim udarcem kladiva na odgovarajočo rdečo točko prebijemo odprtino in jo z nadaljnjimi lahkimi udarci oblikujemo v okroglo obliko. Paziti moramo, da ne udarjamo po odcejalni plošči. Na ta način smo oblikovali odprtino, v katero se kasneje montira baterija.

Opozoriti vas moramo, da ne poskušate po enakem postopku prebijati odprtine na nekom drugem mestu izven rdeče označbe, saj lahko poškodujete pomivalno korito.

Montaža korita. Po prebijanju odprtine za baterijo pristopimo k montaži korita skladno s postopkom, prikazanim v nadaljevanju (**slike C2. - C5.**).

Navodilo za vzdrževanje in uporaba

Najboljše rezultate pri vzdrževanju vašega pomivalnega korita boste dosegli, v kolikor boste redno po uporabi korito očistili z detergentom in mehko stranjo čistilne gobice, za tem pa ga izprali z vodo. S suho krpo obrišite pomivalno korito, da odstranite ostanke vode. Sušenje je pomembno zato, da preprečimo nabiranje vodnega kamna, kar posebej pride do izraza v krajih s trdo vodo. Vodni kamen na svoji porozni površini zadržuje nečistoče, zato lahko pomivalno korito izgleda umazano. Občasno je treba vodni kamen odstraniti s pomočjo raztopine alkoholnega kisa in vode (1:2). Raztopino pustite preko noči, zjutraj z njo korito zdrgnite, potem pa ga dobro operite z vodo. Za trdovratnejše madeže uporabljajte sredstvo za čiščenje vodnega kamna in potem korito dobro izperite z vodo.

Pri uporabi se na površini pomivalnega korita lahko pojavijo srebrnkaste linije, ki so posledica stika s kovinskim priborom in posodo. Linije so pravzaprav tanek sloj kovine, ki se je odvojila od omenjenih kovinskih predmetov. Lahko jih odstranite z detergentom in trdo stranjo pomivalne gobice.

Za trdovratne madeže na željeno mesto nanesite čistilno sredstvo Vanish in ga pustite delovati dve uri. Po tem s trdo stranjo pomivalne gobice madež očistite in dobro izperite. V korito ne zlivajte razredčila, baze in sredstva za čiščenje odtokov. V kolikor se zgodi da ta sredstva po nesreči zlijete v korito, ga takoj izperite z vodo, saj stik s takšnimi kemikalijami lahko povzroči spremembo barve.

Nikoli ne režite z nožem na površini pomivalnega korita. Površino korito naj ne bi koristili kot mesto za hlajenje posode, ki smo jo pravkar odstavili z grelne plošče ali iz pečice. V kolikor takšno posodo vendarle odstavljate na korito, morate obvezno koristiti podlogo.

(MK) Упатство за монтажа на X гранит садопери Quadro plus, Quadro plus 1.5D, Quadro m, Quadro 40, Quadro 60, Quadro plus 2D, Linea plus, Linea 50, Linea M 1.5D

Имајќи во предвид дека при производството не е определена ориентацијата на садоперот на лева или десна, пред отворање на отворот за батерија и монтажа на садоперот на работната плоча, треба да се определите дали коритото на садоперот ќе биде на лева или десна страна во однос на оцедната плоча.

Формирање на отвор за батерија за вода

Доколку сакате да ја поставите батеријата да биде интегрален дел од садоперот, тоа може да го направите во неколку едноставни чекори.

На оцедната плоча ќе најдете округли црвени ознаки (**слика C1.**), со кои е обележана позицијата која при процесот на производство е предвидена и припремена за отвор за батерија. Откако ќе се определи ориентацијата на садоперот, лесно удирајќи со чекан во соодветната црвена точка ќе се формира отвор, кој потоа повторно со лесни удари треба да се доработи по рабовите, така да нема исплакнатини. За целото време треба да се води сметка да не се удира по оцедната плоча. На овој начин ќе се формира отвор низ кој батеријата без никакви пречки може да се монтира. **Напомена: Не пробувајте со истите постапки да формирате отвор на некое друго место, освен на означеното, бидејќи може да го оштетите садоперот.**

Монтажа на садоперот Откако ќе го формирате отворот за батерија, почнете со монтажа на садоперот следејќи ја наредно прикажаната процедура (**слика C2. - C5.**).

Упатство за одржување и употреба

Најдобри резултати при одржување на Вашиот садопер ќе постигнете доколку, после секоја употреба, редовно го чистите со detergent и меката страна на сунѓерот и потоа добро

го измиете со вода. Садоперот избришете го со сува крпа како би ги отстраниле остатоците од водата. Сушењето е важно како би се спречило таложење на бигор кое е посебно изразено во места со „тврда“ вода. Бигорот на својата порозна површина ја задржува нечистотијата, па садоперот може да Ви изгледа нечисто. Поради тоа повремено треба да се отстранува со раствор од алкохолен оцет и вода (1:2). Растворот треба да се остави да преноќи, а наутро да се изриба и да се измие со вода. За дамките кои нема да се исчистат треба да се користи средство за чистење бигор и обавезно добро да се измие со вода.

Користејќи го садоперот на неговата површина може да се јават сребренкасти линии, како последица на контакт со метален есајџ и садови. Линиите се всушност тенок слој на метал кој се одвоил од споменатите метални предмети. Можете да ги отстраните со detergent и тврдата страна на сунѓерот. За поупорните дамки, да се нанесе Vanish на саканото место и да се остави да делува 2 часа. После тоа да се истрие со тврдата страна на сунѓерот и добро да се измие.

Во садоперот не сипете разредувачи, бази и средства за отпуштање на одводот. Доколку се случи случајно да посипете, веднаш измиете го со вода, бидејќи контактот со вакви хемикалии може да доведе до промена на бојата.

Немојте да сечете со нож директно на површината на садоперот.

Површината на садоперот не треба да се користи како место каде би се ладеле садовите кои се тукушто извадени од рингла или од рерна. Сепак, доколку таквите садови ги оставате на садоперот користете подметач.

(RU) Указания по установке Quadro plus, Quadro plus 1.5D, Quadro m, Quadro 40, Quadro 60, Quadro plus 2D, Linea plus, Linea 50, Linea M 1.5D

Учитывая, что правое или левое расположение раковины не задавались предварительно в процессе производства, Вам следует определиться, ставить ли раковину с правой или с левой стороны относительно сливной полки.

Как формировать выпускное отверстие? Если Вы хотите сформировать выпускное отверстие в сливной полке, это можно сделать в несколько шагов.

На сливній полке Ви знайдете круглі метки червоного кольору (**рисунок С1.**), якими помічені попередньо сформовані місця для випускних отворів. Після того, як Ви вирішите, де стане раковина, справа або зліва відносно сливній полки, нанесіть декілька обережних ударів молотком по центру відповідної червоної метки, після чого потрібно буде сформувати випускний отвір. З великою обережністю, для того, щоб не ударити і не пошкодити сливну полку за межами попередньо сформованої окружності, завершіть роботу, формуючи краї зробленого отвору декількома ще більш обережними ударами молотком. Так формують випускний отвір. Ми хотім попередити Вас про те, що не можна намагатися формувати випускний отвір в будь-якому іншому місці крім позначеного, так як це може призвести до пошкодження раковини. Установка раковини Після формування випускного отвору, продовжуйте установку раковини в відповідності з наведеними інструкціями (**рисунки С2. - С5.**).

Использование и уход

Наилучшие результаты по техническому обслуживанию достигаются, если Вы чистите Вашу раковину ежедневно, применяя жидкое моющее средство и неабразивную губку, после чего надо хорошо ополоснуть ее водой. Вытирайте раковину мягкой тряпкой для того, чтобы убрать остатки воды. Осушение раковины очень важно для того, чтобы предупредить образование известковых отложений, особенно в регионах с «жесткой» водой. Известковые отложения абсорбируют частички загрязнения, поэтому Ваша раковина может иметь грязный вид. Поэтому время от времени чистите Вашу раковину водным раствором уксуса (2 части воды на 1 часть уксуса), оставив ее в таком состоянии на ночь. После этого помойте раковину щеткой и хорошо ополосните ее водой. В случае особо стойких образований, рекомендуется применять чистящее средство, предназначенное для удаления известковых отложений, с последующим тщательным ополаскиванием.

Со временем на поверхности Вашей раковины могут появиться серебристые полосы в результате контакта с металлическими ножами и кухонной утварью. Эти следы на самом деле являются металлическими отложениями от металлических ножей или кухонной утвари. Их можно легко удалить чистящим средством и абразивной подушкой. В случае более стойких следов нанесите средство Vanish в нужном месте и оставьте его приблизительно на два часа. После этого удалите следы абразивной подушкой и хорошо ополосните.

Не проливайте в Вашу раковину щелочи, пятновыводители или очистители водосточных труб. Если подобное случится, немедленно ополосните ее водой, так как контакт с подобными химикатами может привести к изменению цвета.

Не режьте ничего ножом непосредственно на поверхности раковины. Всегда пользуйтесь доской для нарезки.

Мы не рекомендуем использовать раковину для охлаждения горячей пищи, только что снятой с плиты или печи. Пользуйтесь для этого подкладкой или подносом.



Вказівки з установки Quadro plus, Quadro plus 1.5D, Quadro m, Quadro 40, Quadro 60, Quadro plus 2D, Linea plus, Linea 50, Linea M 1.5D

Враховуючи, що праве чи ліве розташування раковини не задавалися попередньо в процесі виробництва, Вам слід визначитися, ставити раковину з правого або з лівого боку відносно зливної полки.

Як формувати випускний отвір?

Якщо Ви хочете сформувати випускний отвір в зливній полиці, це можна зробити в декілька кроків.

На зливній полиці Ви знайдете круглі метки червоного кольору (**малюнок С1.**), якими позначені попередньо сформовані місця для випускних отворів. Після того, як Ви вирішите, де стане раковина, праворуч або ліворуч відносно зливної полиці, нанесіть кілька обережних ударів молотком по центру відповідної червоної метки, після чого потрібно буде сформувати випускний отвір. З великою обережністю, для того, щоб не вдарили і не пошкодити зливну полицю за межами попередньо сформованої окружності, завершіть роботу, формуючи краї зробленого отвору декількома ще більш обережними ударами молотком. Так формують випускний отвір. Ми хочемо попередити Вас про те, що не можна намагатися формувати випускний отвір в якому б то не було іншому місці окрім зазначеного, так як це може призвести до пошкодження раковини. Установка раковини Після формування випускного отвору, продовжуйте встановлення раковини у відповідності з наведеними інструкціями (**малюнки С2. - С5.**).

Використання та догляд

Найкращі результати з технічного обслуговування досягаються, якщо Ви чистите Вашу раковину щодня, застосовуючи рідкий миючий засіб і неабразивну губку, після чого треба добре обполоснути її водою. Витирайте раковину м'якою ганчіркою для того, щоб прибрати залишки води. Осушення раковини дуже важливе для того, щоб попередити утворення вапняних відкладень, особливо в регіонах з «жорсткою» водою. Вапняні відкладення абсорбують частинки забруднення, тому Ваша раковина може мати брудний вигляд. Тому час від часу чистіть Вашу раковину водним розчином оцту (2 частини води на 1 частину оцту), залишивши її в такому стані на ніч. Після цього помийте раковину щіткою і добре промийте її водою. У випадку особливо стійких утворень, рекомендується застосовувати засіб для чищення, призначений для видалення вапняних відкладень, з подальшим ретельним ополіскуванням.

З часом на поверхні Вашої раковини можуть з'явитися сріблясті смуги в результаті контакту з металевими ножами і кухонним приладдям. Ці сліди насправді є металевими відкладеннями від металевих ножів або кухонного приладдя. Їх можна легко видалити миючим засобом і абразивною подушкою.

У випадку більш стійких слідів нанесіть засіб Vanish в потрібному місці і залиште його приблизно на дві години. Після цього видаліть сліди абразивною подушкою і добре промийте.

Не проливайте у Вашу раковину лугу, засоби для виведення плям або очисники водостічних труб. Якщо подібне трапиться, негайно промийте її водою, оскільки контакт з подібними хімікатами може призвести до зміни кольору. Не ріжте нічого ножем безпосередньо на поверхні раковини. Завжди користуйтеся дошкою для нарізки. Ми не рекомендуємо використовувати раковину для охолодження гарячої їжі, тільки що знятої з плити або печі. Користуйтеся для цього підкладкою або підносом.

GB Installation guidelines Quadro plus, Quadro plus 1.5D, Quadro m, Quadro 40, Quadro 60, Quadro plus 2D, Linea plus, Linea 50, Linea M 1.5D

Having in mind that orientation of the sink to left or right, has not been pre-defined during the production process, you should decide whether you want the bowl of the sink to be on the left or on the right side regarding to the drain board.

How to form a taphole?

If you want your tap to be placed on the drain board, it can be done in couple of steps.

On the drain board you will find round, red marks (**picture C1.**), that indicate the place pre-formed for the taphole. After you decide where the sink bowl goes, to the left or right, regarding to drain board, use a hammer to make couple of gentle hits to the center of the appropriate red mark, after which the core of the taphole should be formed. With great caution not to hit and damage the drain board outside of the pre-formed circle, complete this operation by shaping the edges of the hole you have made with couple of more very gentle hits with the hammer. This way the taphole is formed.

We would like to warn you not to try opening the taphole on any other place, except on marked, because you may damage the sink.

Sink installation:

After forming the taphole, continue with installation of the sink according to instructions given (**pictures C2. - C5.**).

Use & care

The best maintaining result will be achieved if you clean your sink on daily bases, with a washing up liquid and a nonabrasive sponge, and then rinse well with water. Dry the sink with a soft cloth to remove any water residue. Drying the sink is very important to prevent from building up limescale, especially in „hard“ water areas. Limescale absorbs dirty particles so your sink may appear soiled. Therefore, occasionally clean your sink with a solution of water and vinegar (2 parts of water, 1 part of vinegar) and keep it over night. Then scrub the sink and rinse well with water. For more stubborn marks, it is recommended that you use a cleaner which is designed for cleaning limescale and give it a good rinse.

During the time silver lines can appear on the surface of your sink as a result of a contact with metal cutlery and cookware. These marks are in fact metal deposits from the metal cookware or cutlery. These can easily be removed by scrubbing them away with a detergent and an abrasive pad.

For more stubborn stains apply Vanish on a desirable place and leave it for about two hours. After that scrub them away with an abrasive pad and give it a good rinse.

Do not spill alkali, paint remover, or drain cleaner in your sink. If this happens, rinse with water immediately, for contact with such chemicals may lead to a color change.

Do not cut anything with a knife directly on the surface of the sink. Always use a chopping board.

We do not recommend the sink to be used as a cooling place for hot cookware that are just taken from the oven, or stove. Please use a pad or tray for that purpose.

CZ Pokyny k instalaci Quadro plus, Quadro plus 1.5D, Quadro m, Quadro 40, Quadro 60, Quadro plus 2D, Linea plus, Linea 50, Linea M 1.5D

Rozhodněte se pro orientaci dřezu vpravo nebo vlevo, pokud nebyla předem definována v průběhu výrobního procesu. Můžete se ta k rozhodnout, zda chcete dřez na levé nebo na pravé straně, pokud jde o montáž na pracovní desku. Poté, co si zvolíte orientaci dřezu (dle odkládací plochy) a umístění baterie, vytvořte potřebný otvor v několika málo krocích. Na odtokové desce najdete kolečka s červenou značkou (**obrázek C1.**), která indikují místa předběžně připravená pro vytvoření otvoru. Za použi kladiva, několika mírnými zášahy do centra označeného červenou značkou, vytvoříte potřebný otvor pro baterii. **Pracujte s velkou opatrností, aby nedošlo k poškození desky dřezu mimo předem vytvořený kruh, dokončete tuto operaci tvarováním okrajů otvoru, který provedete několika velmi jemnými údery kladivem.** Tímto způsobem je otvor vytvořen. Po vytvoření otvoru pro baterii, pokračujte s instalací dřezu podle pokynů (**obrázek: C2. - C5.**).

Použití & údržba

Nejlepšího výsledku dosáhnete, pokud dřez budete čistit denně po umytí nádobí, neabrazivním prostředkem a měkkou houbičkou. Poté důkladně opláchněte vodou. Osušte dřez měkkým hadříkem do sucha, od všech zbytků vody. Sušení dřezu je velmi důležité, aby se zabránilo vytváření vodního kamene a to zejména v místech s tvrdou vodou. Vodní kámen absorbuje nečistoty a váš dřez může vypadat znečištěně. Proto občas vyčistěte dřez roztokem vody a octa (2 díly vody, 1 díl octa) a nechte působit přes noc. Poté dřez otřete a důkladně opláchněte vodou. Pro odolné skvrny je doporučeno použít parní čistič, který je určen k čištění vodního kamene. Během užívání se mohou objevit stříbrné čáry na povrchu vašeho dřezu v důsledku kontaktu s kovovými přístroji a nádobím. Tyto stopy jsou ve skutečnosti kovové usazeniny z kovového nádobí a příborů. Ty lze snadno odstranit umytím hadříkem s čisticím prostředkem. Na odolné skvrny nechte prostředek působit asi dvě hodiny. Potom místo vydrhněte a důkladně opláchněte. Pozor na rozlití alkalických odstraňovačů starých nátěrů nebo čističů odpadů ve vašem dřezu. Pokud k tomu dojde, okamžitě jej opláchněte vodou, kontakt s těmito chemikáliemi může vést ke změně barvy. Nerežte nic nožem přímo na povrchu dřezu. Vždy používejte prkénko. Nedoporučujeme dřez používat jako chladicí místo pro horké nádobí, které je právě odebrané z trouby nebo kamen. Prosím, použijte podložku nebo místo pro tento účel. Použití & údržba

(SK) Pokyny k instalaci Quadro plus, Quadro plus 1.5D, Quadro m, Quadro 40, Quadro 60, Quadro plus 2D, Linea plus, Linea 50, Linea M 1.5D

Rozhodnite sa pre orientáciu drezu vpravo alebo vľavo, pokiaľ nebola dopredu definovaná v priebehu výrobného procesu. Môžete sa tak rozhodnúť, či chcete drez na ľavej alebo na pravej strane, pokiaľ ide o montáž na pracovnú dosku. Potom, čo si zvolíte orientáciu drezu (podľa odkladacej plochy) a tým umiestnenie batérie, vytvorte potrebný otvor v niekoľko málo krokoch. Na odtokovej doske nájdete kolečka s červenou značkou (**obrázok C1.**), ktoré indikujú miesta predbežne pripravené pre vytvorenie otvoru. Za použi a kladiva, niekoľkými miernymi zásahmi do centra označeného červenou značkou, vytvoríte potrebný otvor pre batériu. Pracujte s veľkou opatrnosťou, aby nedošlo k poškodeniu dosky drezu mimo vopred vytvorený kruh, dokončíte túto operáciu tvarovaním okrajov otvoru, ktorý prevediete niekoľkými veľmi jemnými údermi kladivom. Týmto spôsobom je otvor vytvorený. Po vytvorení otvoru pre batériu, pokračujte s inštaláciou drezu podľa pokynov (**obrázok: C2. - C5.**).

Dovoľujeme si Vás upozorniť, nepokúšajte sa vytvoriť otvor na inom mieste ako je vyznačené, pretože môže dôjsť k poškodeniu drezu.

Použitie & údržba

Nejlepší výsledok dosiahnete, ak drez budete čistiť denne po umytí riadu, neabrazívnym prostriedkom a mekkou handričkou. Potom dôkladne opláchnite vodou. Osušte drez mekkou handričkou do sucha, od všetkých zbytkov vody. Sušenie drezu je veľmi dôležité, aby sa zabránilo vytváranie vodného kameňa a to hlavne v miestach s tvrdou vodou. Vodný kameň absorbuje nečistoty a váš drez môže vypadať znečistené. Preto občas vyčistíte drez roztokom vody a octu (2 diely vody, 1 diel octu) a nechajte pôsobiť cez noc. Potom drez utriete a dôkladne opláchnite vodou. Pre odolné škvrny doporučujeme použiť parný čistič, ktorý je určený k čisteniu vodného kameňa. Počas užívania se môžu objaviť strieborné čiary na povrchu vašeho drezu v dôsledku kontaktu s kovovými príbormi a riadom. Tieto stopy sú v skutočnosti kovové usadeniny z kovového riadu a príborov. Tie ľahko odstránite handričkou s čistiacim prostriedkom. Na odolné škvrny nechajte prostriedok pôsobiť asi dve hodiny. Potom miesto vydrhnite a dôkladne opláchnite. Pozor na rozliatie alkalických odstraňovačov starých náterov alebo čističov odpadov vo vašom dreze. Ak k tomu príde, okamžite ich opláchnite vodou, kontakt s týmito chemikáliami môže viesť ku zmene farby. Nerežte nič nožom priamo na povrchu drezu. Vždy používajte krájaciu dosku. Nedoporučujeme drez používať ako chladiace miesto pre horúci riad, ktorý sa vybral z rúry alebo kachlí. Prosím, použite podložku alebo iné miesto pre tento účel.

(RO) Ghid de instalare Quadro plus, Quadro plus 1.5D, Quadro m, Quadro 40, Quadro 60, Quadro plus 2D, Linea plus, Linea 50, Linea M 1.5D

Având în vedere faptul că chiuveta poate fi cu bolul pe stânga sau pe dreapta – ceace nu este predefinit în procesul de producție – trebuie să luați decizia în ceace privește partea în care doriți să fie bolul.

Cum se execută orificiul pentru baterie

Dacă doriți ca bateria să fie plasată pe placa de scurgere, în câțiva pași se poate executa orificiul în mod corespunzător.

Pe placa de scurgere, veți găsi cercuri marcate cu roșu (**fig. C1**), care indică locul pre-format pentru orificiul bateriei. După ce decideți în ce parte să fie bolul – în stânga sau în dreapta – utilizați un ciocan pentru a lovi ușor centrul cercului marcat cu roșu. După câteva loviturii ușoare executate cu mare atenție în interiorul cercului – pentru a nu deteriora chiuveta – se va forma orificiul bateriei. Aplicând lovituri foarte ușoare neteziți muchia ascuțită a orificiului format.

Nu încercați executarea unui astfel de orificiu în alt loc decât în anul din cele două locuri pregătite în acest scop (marcate), deoarece s-ar putea deteriora chiuveta Dvs.

Instalarea chiuvetei

După executarea orificiului pentru baterie continuați cu instalarea chiuvetei conform instrucțiunilor date (**figurile C2 - C5**).

Utilizare & întreținere

Pentru o întreținere optimă chiuveta Dvs. trebuie spălată zilnic utilizând un lichid de spălat și un burete neabraziv, după care trebuie clătită cu apă abundentă. În urma spălării și clătirii chiuveta se va usca complet ștergând-o cu o cârpă moale. Uscarea chiuvetei este foarte importantă pentru a evita formarea depunerilor de calcar, în special în zonele unde apa este dură. Pe calcar se pot depune particule de murdărie care face ca chiuveta să pară murdară. Din acest motiv ocazional chiuveta trebuie curățată cu o soluție de apă și oțet (2 părți de apă, 1 parte oțet), și se lasă neclătită peste noapte. A doua zi ștergeți chiuveta cu burete și clătiți-o cu apă abundentă. Pentru depuneri mai persistente utilizați soluție specială pentru îndepărtarea calcarului, apoi clătiți-o cu apă abundentă.

După un timp pot apărea dungii pe suprafața chiuvetei datorate contactului acestuia cu tacâmuri, și vase metalice. Aceste dungii sunt de fapt depuneri metalice din materialul tacâmurilor sau a vaselor metalice. Acestea se pot îndepărta ușor cu detergenți, și cu burete puțin abraziv.

Pentru petele persistente se poate aplica Vanish în locul respectiv, și se lasă să activeze timp de cca. 2 ore, apoi se șterge cu un burete abraziv, după care se clătește cu multă apă.

Nu vărsați în chiuvetă lichide alcaline, vopsea sau lichide de curățat conducte de canalizare. Dacă eventual a ajuns astfel de material în chiuvetă aceasta trebuie clătită imediat cu apă pentru a evita apariția unor pete nedorite (schimbări de culoare) pe suprafața acesteia.

Nu tăiați nimic cu cuțitul direct pe suprafața chiuvetei. Utilizați întotdeauna un suport în acest scop. Nu se recomandă să utilizați chiuveta ca un loc de răcire pentru vase calde abia scoase din cuptor sau de pe soba de gătit. În acest scop folosiți un suport sau tavă.

HU **UTASÍTÁS AZ MOSOGATÓK BEÉPÍTÉSÉRE Quadro plus, Quadro plus 1.5D, Quadro m, Quadro 40, Quadro 60, Quadro plus 2D, Linea plus, Linea 50, Linea M 1.5D**

Tekintettel arra, hogy a gyártáskor nincs meghatározva a jobb, vagy baloldali orientáció, a csaptelep nyílásának kivágása és a mosogató a munkalapba való beépítése előtt ki kellene választania, hogy a mosogató medencéje jobb, vagy bal oldalon legyen a csepptálcához viszonyítva.

A csaptelep nyílásának kialakítása:

Ha azt szeretné, hogy a csaptelep egyesítve legyen a mosogatóval, azt egy néhány egyszerű lépésben meg is teheti:

A csepptálcán két, piros, kör alakú jelt talál (**C1. kép**), melyek a mosogató gyártásának folyamatában készültek a csaptelep nyílásának megjelölésére. Miután kiválasztotta a mosogató megfelelő helyzetét, a kalapács enyhe ütései az egyik piros pontra, megnyílik a nyílás melynek széleit további enyhe ütésekkel kiegyengeti, hogy ne maradjanak görbülések, állandóan vigyázva arra, hogy ne ütögessen a csepptálcá felületét. Az így előkészített nyílásba akadály nélkül bele lehet építeni a csaptelepet. **Felhívjuk figyelmét arra, hogy ezzel a módszerrel ne próbálkozzon a piros körön kívül nyílást nyitni, mert megrongálhatja mosogatóját.**

A mosogató beszerelése:

A csaptelep nyílásának kialakítása után beszerelheti a mosogatót a folytatásban felmutatott módszert követve (**képek: C2-C5**.)

Használati utasítás és karbantartás.

A karbantartás legjobb eredményeit az Önök mosogatóján úgy lehet elérni, ha mosogatóját használat után rendszeresen megtisztítja valamilyen mosószerrel és a szivacs puha felével, majd vízzel lemossa. Törölgesse meg száraz ronggyal, hogy ne maradjanak rajta vízcseppek. A szárítás fontos a vízkő lerakódásának elkerülése miatt, különösen olyan helyeken ahol, „kemény vizet” használunk. Ezért, időnként a vízkövet el kell távolítani alkoholos ecet és víz keverékével (1:2) arányban. A keveréket az éjszaka folyamán rajta hagyni a mosogatón, reggel pedig ledörzsölni és vízzel jól leöblíteni. A használat folyamán a mosogató felületén ezüstös vonalkák jelenhetnek meg a fém evőeszközök és edények kontaktusával való következményként. Ezek a vonalkák valójában a z említett edényekről levált vékony fémrétegek. El lehet őket távolítani mosószerrel és a szivacs erősebb felével, majd vízzel jól leöblíteni.

A kitartóbb foltokra Vanish-t tegyen, majd két órai állás után a szivacs erősebb felével jól mossa le. Ne öntsön hígítókat, bázisokat és különféle szereket a mosogató lefolyójába. Ha véletlenül valamelyik kiömlik, rögtön bő vízzel le kell mosni őket, mert változtathatja a mosogató felületének színét. Ne vágdaljon késsel közvetlenül a mosogató felületén. A mosogató felületén nem kellene hűteni a tűzhely főzőlapjáról levett, vagy a sütőből kivett edényeket. Ha mégis csak a mosogatóra szeretné tenni őket, használjon alátétet.

BG **Инструкция за монтаж на мивка Quadro plus, Quadro plus 1.5D, Quadro m, Quadro 40, Quadro 60, Quadro plus 2D, Linea plus, Linea 50, Linea M 1.5D**

Имайки предвид, че ориентацията на мивката на ляво или дясно не е предварително определена, вие трябва да решите, дали искате коритото на мивката да бъде от ляво или дясно, спрямо отводнителния борд. Как се оформя отвор за поставяне на смесител? Ако искате отворът да се намира на отводнителния борд, това може да се направи в няколко стъпки. На отводнителния борд ще намерите кръгли червени знаци (**картина C1**), които показват предварително определеното място за отвор. След като решите къде ще е коритото, от ляво или от дясно, спрямо отводнителния борд, използвайте чук, за да направите няколко леки удара в центъра на съответния червен знак, след което отворът за поставяне на смесител трябва да се оформи. Внимавайте да не ударите и повредите отводнителния борд извън предварителните очертания и завършете тази операция като оформите краищата на отвора с много леки удари. По този начин отворът е оформен. **Бихме искали да ви предупредим да не се опитвате да правите отвори на друго място, освен на предварително обозначеното, защото може да повредите мивката.**

Инсталиране на мивката:

След като оформите отвора за смесителя, продължете с инсталацията на мивката в съответствие с посочените инструкции (**картина C2-C5**)

Инструкции за поддръжка на мивка

Найефективният начин за поддръжка на мивката е ежедневното ѝ почистване с препарат и мека гъба и обилното ѝ изплакване с вода след това. Подсушете мивката с мека кърпа от останалите капки вода, за да я предпазите от варовикови налепи, особено в районите със силно варовита вода. Варовиковите налепи попиват всякакви замърсявания и мивката винаги ще изглежда мръсна. Ето защо ви препоръчваме от време на време да я почиствате с оцетен разтвор – 2 части вода, 1 част оцет и да я оставите така през нощта. На сутринта я изгъркайте добре и я изплакнете с вода. За по-упорити петна използвайте почистващ препарат, който е предназначен за почистване на котлен камък и отново изплакнете добре. С времето е възможно да се появят сребърни линии на повърхността на мивката в резултат от контакт с метални прибори и съдове за готвене. Те могат лесно да бъдат отстранени като се почистват с препарат и фина мекашкурка. За поупорити петна използвайте Вениш. Не изливайте в мивката препарати за отпушване на водопроводи, за почистване на боя или алкални разтвори. Ако случайно го направите, веднага измийте и изплакнете обилно с вода, тъй като контактът с тези химикали може да доведе до промяна на цвета. Не режете с нож директно върху повърхността на мивката. Винаги използвайте дъска за рязане. Не препоръчваме използването на мивката за охлаждане на току щя свалени от котлона или извадени от фурната кухненски съдове. Моля, използвайте плътна тъкан или поднос за тази цел.